



charity: water



CONRAD N. HILTON
FOUNDATION



Approvisionnement en eau de communautés au niveau du forage équipé de PMH du quartier Barrage du village de Bodadiougou dans la commune de Banfora -2021. [Photo par Ismail KABORE / CRS]

Projets Saniya-So et Ji Saniyani : appui au système WASH à l'échelle de la commune de Banfora au Burkina Faso

Introduction

La commune de Banfora située dans la région des Cascades au sud-Ouest du Burkina Faso avait une population de 160.302 en 2019. La municipalité a développé une stratégie WASH de 12 ans (2018-2030) avec l'appui technique de IRC et l'appui financier de la Fondation Conrad N. Hilton. Cette stratégie prévoit une progression graduelle pour garantir l'accès à l'eau et à l'assainissement pour tous en accord avec l'ODD 6 d'ici 2030. La situation de départ en 2017 était de 69 % de la population ayant un accès au moins basique à l'eau et 28 % ayant un accès à l'assainissement de base.

CRS en collaboration avec d'autres partenaires dont Espace Culturel Gambidi (ECG), l'Office National de l'Eau et de l'Assainissement (ONEA), la Direction Régionale de

l'EAU et de l'Assainissement (DREA) des Cascades, WaterAid et OXFAM se sont engagés à soutenir cette stratégie. Pour cela CRS met en œuvre deux projets intégrés visant à renforcer le système WASH en considérant les éléments constitutifs définis par l'initiative 'Agenda for Change' (<https://washagendaforchange.org/strong-wash-systems/>) afin d'améliorer des services WASH durables à l'échelle de la commune. Les deux projets menés par CRS sont résumés dans le tableau ci-dessous.

PROJET/ FINANCEMENT	DURÉE	BUDGET	APPROCHES ET CIBLES
Saniya-So / Hilton Foundation	Avril 2019- Dec 2023	\$2,63 millions	<p>Approche « Centre de santé propre » dans 17 structures de santé et approche « école amie de WASH » dans 30 écoles.</p> <p>Les activités comprennent :</p> <ul style="list-style-type: none"> • Formations et accompagnement sur les approches « Centre de santé propre » et école amie de WASH à 505 membres des communautés sanitaires et scolaires. • Formations et accompagnement sur la gestion et l'entretien des ouvrages WASH à 467 personnes-partenaires, enseignants, agents de santé, comités WASH, COGES. • Formations et accompagnement sur la gestion hygiénique des menstrues dans les écoles à 361 personnes-partenaires, enseignants, agents de santé, comités WASH, Mamans Saniya-So. • Formations et accompagnement sur l'utilisation des guides de sensibilisation, jeux et quiz WASH dans les écoles à 250 personnes-partenaires et enseignants. • Mise à disposition dans les écoles et centres de santé de matériel, de manuels, guides, affiches et posters WASH. • Activités périodiques de suivi-évaluation dont les auto-évaluations, visites conjointes, ateliers de bilan et planification, ateliers d'apprentissage et de capitalisation. • Construction de 3 nouveaux forages, 15 réhabilitations de forages, 15 incinérateurs et fosses à cendre, 15 aires de cuisine, 12 blocs de douches, 32 blocs de latrines, 6 postes d'eau autonomes.
Ji Saniyani / charity: water	Février 2020- Janvier 2023	\$3,85 millions	<p>Les activités comprennent, l'appui à l'amélioration des services de l'eau et l'assainissement et gouvernance à travers :</p> <ul style="list-style-type: none"> • La mise en place et le renforcement des capacités des structures de gestion et de gouvernance de l'eau au niveau village. • L'établissement de liens formels / contractuels entre les acteurs de la gestion et de la maintenance des infrastructures. • L'amélioration de la coordination et de la redevabilité, l'amélioration des capacités de planification et de suivi des services WASH de la commune, animation et plateforme d'apprentissage. • Amélioration de l'accès : 62 nouveaux forages, 60 réhabilitations d'anciens forages, 4 nouvelles Adductions d'Eau Potable Simplifiées (AEPS), 1 réhabilitation d'une ancienne AEPS, 7 nouveaux Postes d'Eau Autonomes (PEA) la réalisation de 5 blocs de latrines scolaires, la mise en œuvre de l'ATPC dans 15 villages.

CRS met en œuvre deux projets intégrés utilisant une approche de renforcement du système WASH en soutien à la stratégie WASH de la commune de Banfora.

Contribution des projets CRS aux éléments constitutifs du système WASH



Dispositifs institutionnels et coordination

- Le personnel WASH de la mairie de Banfora, les services de l'éducation et de la santé, les communautés scolaires et sanitaires ont été formés à mettre en œuvre des approches efficaces pour améliorer les conditions WASH au niveau des écoles et des centres de santé (notamment l'approche « école amie de WASH » et l'approche « Centre de santé propre » pour les centres de santé) et à travailler en collaboration pour appuyer les comités WASH scolaires et les comités de gestion des centres de santé.
- Sensibilisation des acteurs (mairie, communautés et artisans réparateurs) sur le référentiel de gestion des services de l'eau au Burkina Faso.
- Appui à la mairie de Banfora pour le renouvellement / mise en place des structures de gestion de l'eau : Association des Usagers de l'Eau (AUE), gestionnaires de points d'eau.
- Appui pour la création des liens fonctionnels entre les structures de gestion : signature de conventions de délégation de gestion de l'eau Commune-AUE, de protocole de collaboration AUE-gestionnaires de points d'eau, signature de contrat pour donner suite à une nouvelle sélection des maintenanciers la mairie et un prestataire de service pour la gestion de toutes les Adductions d'Eau Potable Simplifiées (AEPS) et de tous les Postes d'Eau Autonomes (PEA) qui sont dans le territoire communal.

L'approche « Centre de santé propre » est participative et vise à habiliter le personnel de santé et les communautés à développer des établissements de santé propres et attrayants, en définissant des objectifs réalistes pour améliorer l'hygiène et la prévention/contrôle des infections avec une assistance externe limitée.



Infrastructures de prestations de services

- Constructions, réhabilitations et extension des systèmes d'eau et d'assainissement dans les écoles et centres de santé.
- Formation du personnel de la mairie, des communautés scolaires (enseignants, parents et élèves), des communautés sanitaires (agents de santé, personnel de soutien, comités de gestion des centres de santé), des encadreurs pédagogiques, de l'équipe cadre du district sanitaire sur la gestion et l'entretien des points d'eau et des latrines des écoles et des centres de santé. Un pool de formateurs composé d'agents de la mairie, de la direction régionale de l'eau et de l'assainissement, d'encadreurs de l'éducation et de staff de la direction régionale de la santé et du district sanitaire de Banfora formés par CRS sont aptes et disponibles pour dérouler cette formation au profit de nouveaux employés.
- Dans le cadre de l'appui pour la gestion des ouvrages, un recensement de tous les points d'eau de la commune a été fait y compris la collecte des coordonnées des points d'eau et les données partagées avec la mairie. CRS communique aussi régulièrement à la commune, les données sur les nouveaux ouvrages qui sont réalisés dans le cadre des projets qu'il conduit.
- Promotion du traitement de l'eau de boisson avec des produits chlorés.



Suivi

- Formation du personnel de la mairie, de la direction régionale de l'eau et de l'assainissement, des services de l'éducation et des services de la santé sur la conduite d'auto-évaluation des services WASH dans les écoles et les centres de santé et la conduite de visites conjointes d'évaluation des conditions WASH et d'appui aux écoles et aux centres de santé. Les communautés scolaires et sanitaires ont été formées par le pool de formateurs ci-dessus, sur la conduite d'auto-évaluations de leur conditions WASH.
- Les indicateurs de performance WASH sont intégrés dans le suivi pédagogique à l'école et dans l'audit des services dans les formations sanitaires.

- Formation du personnel WASH de la mairie sur le suivi des Adductions d'Eau Potable Simplifiées (AEPS) et des Postes d'Eau Autonomes (PEA).
- Un suivi des performances des AUE en collaboration avec la mairie est conduit chaque semestre.
- Plaidoyer pour l'inclusion des indicateurs de performance de la mairie par rapport à la gestion et à la gouvernance des services WASH par la mairie.



Planification

- Formation du personnel de la mairie, de la direction régionale de l'eau et de l'assainissement, des services de l'éducation et des services de la santé sur l'approche « Ecole amie de WASH » et sur l'approche « Centre de santé propre », sur la gestion hygiénique des menstrues, y compris sur comment faire un audit des conditions WASH dans les écoles et dans les centres de santé assorti d'un plan d'amélioration.
- Chaque école et chaque centre de santé a été formé et est apte à élaborer un plan d'action chaque année avec les lignes budgétaires nécessaires pour les améliorations souhaitées.
- Formation pratique du personnel de la mairie sur l'évaluation des besoins des communautés prenant en compte les points d'eau existant, l'éloignement, et les populations non desservies.



Finance

- CRS a accompagné la mairie de Banfora à prendre une délibération communale sur la contribution financière en matière de réalisation/ réhabilitation de point d'eau, 150.000 CFA-\$230, pour un nouveau forage équipé de pompe à motricité humaine et pour une borne fontaine; 75.000 CFA-\$115, pour une réhabilitation forage et une délibération sur le montant de la redevance à payer par les AUE pour les visites préventives des points d'eau 5,000 CFA-\$8 par pompe manuelle.
- Dans les écoles, les communautés ont mis en place un système de mobilisation endogène de ressources pour les aspects WASH. Cela inclut une majoration de la contribution des parents d'élèves pour le volet WASH, des cotisations périodiques au besoin, la promotion des dons, surtout en nature des fils et filles du village (seau, savon, désinfectant, serviettes hygiéniques...)
- Dans le cadre de l'application des dispositions du nouveau référentiel de gestion des services d'eau qui prennent en compte l'approche du coût du cycle de vie dans la détermination du coût d'entretien des points d'eau, CRS a formé et sensibilisé les AUE sur la composition du coût de l'eau et la nécessité de couvrir toutes les charges relatives.
- CRS plaide pour l'inclusion dans le budget annuel de la commune du financement des dépenses associées aux visites de suivi et de soutien aux AUE dans les villages.



Règlementation et responsabilisation

- Soutien à la mairie et aux AUE de tous les villages pour l'organisation de rencontres semestrielles de redevabilité dans les villages pour faire le point de la gestion du service d'eau.
- Plaidoyer auprès de la commune de Banfora pour qu'elle trouve un moyen de canaliser/ harmoniser les interventions des différents acteurs pour la prise en compte des approches ayant fait leurs preuves : « Ecole amie de WASH » pour les intervenants en milieu scolaire et approche « Centre de santé propre » pour les centres de santé.

L'approche « Ecole amie de WASH » est participative et vise à la gestion autonome, durable de l'hygiène en milieu scolaire, par le personnel de l'éducation, les parents et les élèves avec le soutien des institutions territoriales et de l'éducation.



Gestion de la ressource en eau

- Les données de chaque point d'eau nouveau ou réhabilité réalisé par CRS sont collectées et partagées avec les acteurs concernés (mairie, direction régionale en charge de l'eau notamment).
- Les AUE, les gestionnaires de points d'eau ont été formés à faire l'évaluation sanitaire de leur point d'eau et mettre en œuvre des actions de protection de la ressource y compris à titre préventif, la mise en place d'un périmètre de protection immédiat (30 mètres de rayon) autour des points d'eau.
- Chaque année, CRS commande un suivi de la qualité de l'eau dans les écoles et les centres de santé couverts par le projet Saniya-So et qui ne sont pas desservis par l'ONEA (Office National de l'Eau et de l'Assainissement) dont les interventions se limitent au milieu urbain.



Apprentissage et adaptation

- Organisation de rencontres trimestrielles de suivi évaluation redevabilité et apprentissage des projets mis en œuvre par CRS auxquelles participent la mairie, la direction régionale de l'eau et de l'assainissement, les services de l'éducation et de la santé et autres acteurs WASH intervenant dans la commune et où les leçons apprises, les bonnes pratiques sont partagées : à titre d'exemple, CRS promeut la séparation des travaux de forage ou de réhabilitation de la fourniture de la pompe manuelle ce qui permet d'avoir des pompes de qualité avec les concessionnaires agréés de ces pompes et d'éviter les pannes récurrentes. De même, dans le cadre de la réalisation des infrastructures dans les écoles et les centres de santé, pour assurer le suivi contrôle à pied d'œuvre des travaux, des bureaux de contrôle sont généralement recrutés. Au regard des défaillances enregistrées auprès de ces bureaux de contrôle qui en général ne respectent pas leur clauses contractuelles (entre autres, la mobilisation effective du personnel proposé dans leur offre), il a été jugé nécessaire de recruter des contrôleurs indépendants à pied d'œuvre qui accompagnent le chargé des infrastructures du projet durant la période de mise en œuvre des travaux. Ces contrôleurs formés en génie civil sont sous la supervision du chargé des infrastructures à qui ils rendent compte de façon hebdomadaire du déroulement des travaux. Du point de vue économique, cette procédure est relativement moins chère dans la mesure où elle permet d'éviter certaines dépenses telles que les charges du chef de mission, des superviseurs et autres liées au fonctionnement du bureau de contrôle. Elle permet aussi au chargé des infrastructures de faire un suivi de proximité des contrôleurs qui sont désormais sous sa responsabilité directe.
- Par suite des nombreux changements au niveau du personnel des parties prenantes et surtout les acteurs clés de mise en œuvre du projet (district sanitaire, centres de santé, mairie, circonscription de l'enseignement de base et écoles avec nouveaux points focaux, directeurs et enseignants), les parties prenantes ont décidé de mettre en place d'un dispositif pour informer systématiquement les nouveaux dès leur arrivée, sur le projet afin qu'ils puissent prendre efficacement la relève. Il s'agit de sessions de travail beaucoup plus légères que des sessions de formation en salle.

Personnelle municipale WASH, surveillants d'école, communautés scolaires (maîtres, élèves, parents), communautés de santé (membres des services de santé, aides et comités de gestion des centres de santé) sont capables de planifier et mettre en place des activités WASH comme les évaluations, la planification des projets et les contrôles dans les écoles et centres de santé.

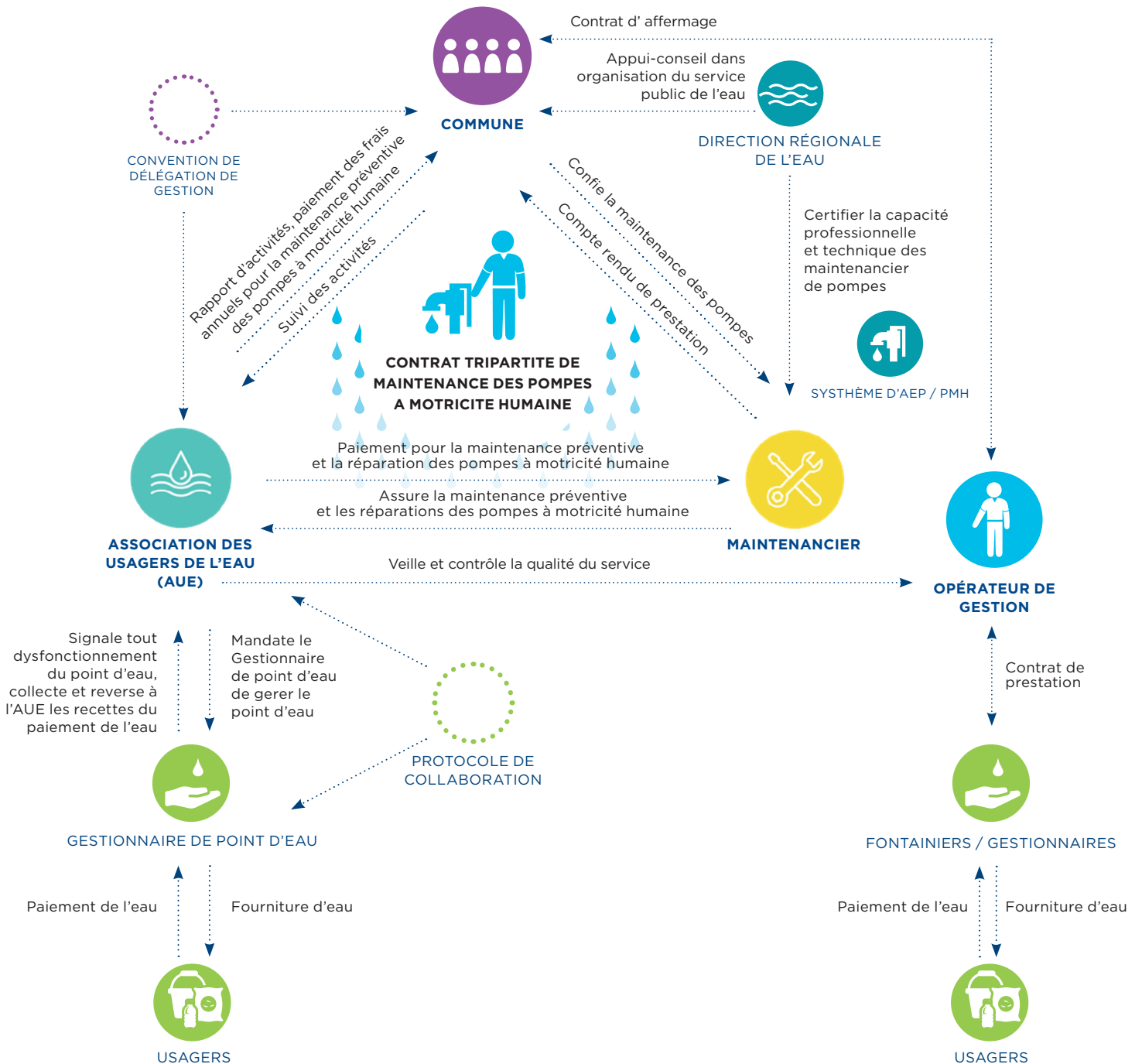
Résultats

- Le personnel WASH de la mairie, les encadreurs pédagogiques, les communautés scolaires (enseignants, élèves, parents), les communautés sanitaires (agents de santé, personnel de soutien, comités de gestion des centres de santé) sont capables de planifier et mettre en œuvre des activités d'amélioration WASH dans les écoles ou les centres de santé : évaluation, planification des actions, suivi-accompagnement.

- Le personnel WASH de la mairie est désormais capable d'évaluer correctement les besoins des communautés et des institutions (écoles, centre de santé) et d'en tenir compte dans sa planification.
- Chaque école et chaque centre de santé dispose d'un plan d'action élaboré chaque année avec les lignes budgétaires nécessaires pour les améliorations souhaitées et leur durabilité.
- Recrutement d'un prestataire de services privé par la commune de Banfora pour gérer toutes les adduction d'eau potable simplifiée (AEPS) et tous les postes d'eau autonome (PEA) de la commune.
- La mise en œuvre des dispositions du référentiel national de gestion des services d'eau est de plus en plus effective : paiement de la contribution des communautés à la construction des points d'eau (12.000 \$ la première année, 11.478 \$ la deuxième année), paiement des redevances pour les visites préventives des points d'eau, et tenue des visites préventives es points d'eau (au cours de la deuxième année, 100 % des points d'eau ont reçu leurs visites d'entretien préventif, contre 10,67 % au début du projet).
- Le pourcentage de points d'eau ayant un risque sanitaire élevé est passé de 60 % à 19 %.
- Le taux du recouvrement des produits de la vente de l'eau est passé de 5 % à 65 %.
- 100% des établissements de santé et des écoles disposent de points d'eau fonctionnels qui sont bien entretenus.
- On note une bonne utilisation et un meilleur entretien des latrines.
- La pratique de la gestion hygiénique des menstrues dans toutes les 27 écoles primaires avec la levée des tabous.
- Lavage systématique des mains aux moments critiques au niveau des écoles.
- Synergie d'action des différents partenaires de l'école (APE, AME, club WASH, COMITE WASH).
- Existence de mécanisme de mobilisation et de gestion des fonds. Toutes les écoles ont pu mobiliser des fonds allant de 20 à 492 \$ US au cours des années scolaires 2020-2021 et 2022 ; 15/17 centres de santé ont pu mobiliser des fonds allant de 117 à 1.667 \$ US en 2021 et 2022.
- Production de chlore dans 03 centres de santé et utilisable dans les 12 autres, 3 centres de santé ayant déjà un système en place.
- Gestion améliorée des déchets (tri, transport, incinération) dans tous les 17 centres de santé.
- Aspects WASH intégrés dans les audits de service dans les centres de santé.

Avec la mise en œuvre des 2 approches : les structures de santé sont plus accueillantes pour les patients ; les absences scolaires ont fortement diminué et les enfants participent mieux aux activités d'apprentissage.

Cadre de la gestion du service de l'eau de la commune de Banfora;





Lavage des mains en groupe à l'école primaire Sainte Monique - Banfora. [Photo par Patricia SANOU / CRS]

- Plans d'actions annuels WASH élaborés et mis en œuvre par chaque formation sanitaire et école.
- Avec la mise en œuvre des 2 approches : les structures de santé sont plus accueillantes pour les patients ; les absences scolaires ont fortement diminué et les enfants participent mieux aux activités d'apprentissage.

Leçons apprises

A la lumière des changements importants dans les pratiques WASH et la gestion des infrastructures, nous pouvons affirmer sans aucun doute que, lorsque les parties prenantes s'engagent, de très bons résultats sont réalisables.

- Les auto-évaluations améliorent le processus décisionnel de la communauté.
- Les visites conjointes de suivi améliorent le fonctionnement des établissements de santé et des écoles par la mise en œuvre des recommandations et suggestions qui sont faites (approche participative projet-partenaires techniques-communautés-leaders, débrief immédiat dans des échanges entre évaluateurs et évalués suivi de prises de décisions et engagements à mieux faire).
- Tous les problèmes de gouvernance WASH et les conditions pour maintenir les résultats ne peuvent pas être tous bien perçus au début, si bien que les actions initiales ne permettent pas de solutionner tous les goulots d'étranglement pour apporter les améliorations sur le long terme. Aussi il est nécessaire de pouvoir faire des revues pour adapter les réponses au fur et à mesure.
- La mairie semble parfois ne pas avoir le même timing ou les échéances ou les mêmes obligations en termes d'actions à mener ou de résultats à atteindre, les indicateurs de performance étant fixés essentiellement pour les projets qui accompagnent la mairie.
- En invitant les membres de la communauté à travailler ensemble, les projets de CRS contribuent au renforcement de la cohésion sociale.
- A la lumière des changements importants dans les pratiques WASH et la gestion des infrastructures, nous pouvons affirmer sans aucun doute que, lorsque les parties prenantes s'engagent, de très bons résultats sont réalisables.



Approvisionnement en eau de communautés au niveau d'une borne fontaine de l'AEPS du village de Siniena - Commune de Banfora. [Photo par Ismail KABORE / CRS]

Recommandations

La commune doit participer à l'analyse, à la prise de décision sur les actions à mettre en œuvre et s'engager à mettre en œuvre les actions qui la concernent directement et à faciliter la mise en œuvre de celles qui doivent être conduites par les autres intervenants.

- Il est non seulement nécessaire d'évaluer sérieusement les problèmes de gouvernance WASH dans une commune et les conditions pour maintenir les résultats avant de planifier les actions pour être sûr que tous les goulots d'étranglement sont identifiés et que les actions proposées pourront permettre d'apporter les améliorations sur le long terme, mais aussi de prévoir des revues et la possibilité d'adapter /revoir les réponses au cours de la mise en œuvre.
- La commune doit participer à l'analyse, à la prise de décision sur les actions à mettre en œuvre et s'engager à mettre en œuvre les actions qui la concernent directement et à faciliter la mise en œuvre de celles qui doivent être conduites par les autres intervenants.
- La commune doit améliorer la coordination des interventions des acteurs du secteur.
- Il est nécessaire de prévoir des indicateurs de performance des acteurs essentiels au renforcement des systèmes WASH de sorte que tous puissent être individuellement redevables de la réussite des actions de renforcement des systèmes.
- La commune doit renforcer son équipe technique WASH au niveau de sa direction pour répondre aux sollicitations des acteurs locaux.
- La commune doit assurer le suivi de la qualité de l'eau en milieu rural.
- La commune doit établir des protocoles de gestion des latrines publiques et institutionnelles
- La commune doit prévoir une ligne claire du budget communal dédiée au WASH et budgétiser les activités de suivi et de coordination sur fonds propres.
- La commune doit mettre en place un système fonctionnel de redevabilité et un mécanisme de collecte et de gestion des plaintes partant de la mairie jusqu'au niveau local.
- La stratégie de communication et de mobilisation de fonds de la commune doit être mise en œuvre.
- La commune doit capitaliser les pratiques de tous les acteurs en matière d'apprentissage.

